

Výskyt záškoláctva u žiakov stredných škôl v SR

RNDr. Mária Slovíková, CSc., Mgr. Mária Janková - ÚIPŠ

Anotácia: príspevok sa zaoberá výskytom záškoláctva u žiakov stredných škôl v školskom roku 2007/2008 a popisuje kvantitatívny vývoj v priebehu rokov 1998 – 2008 za stredné školy. Sledované javy sú mapované prostredníctvom ukazovateľa počtu vymeškaných neospravedlnených hodín na jedného žiaka a triediacim znakmi sú druh strednej školy a kraj. Je pokračovaním článku uverejneného v prvom čísle časopisu PREVENCIA v roku 2010, ktorý sa zaoberal výskytom záškoláctva žiakov základných škôl. Potrebné je upozorniť, že stredné školy sú ešte vyhodnocované v zmysle pôvodnej štruktúry škôl (podľa druhu a typu).
Kľúčové slová: záškoláctvo, neospravedlnené hodiny, žiak, škola, časové rady, kraj.

ZÁŠKOLÁCTVO - Neospravedlnené vyučovacie hodiny na stredných školách

Gymnázia

V školskom roku 2007/2008 (ďalej len rok 2008) pripadalo priemerne na jedného žiaka gymnázia **0,59** neospravedlnenej hodiny. V porovnaní s predchádzajúcim rokom, došlo tak ako po minulé roky k miernemu **zvýšeniu** (o 3,5%), resp. 0,02 percentuálneho bodu (ďalej len p.b.). Hodnota ukazovateľa počtu neospravedlnených hodín na jedného žiaka gymnázií sa v období rokov 1998 až 2008 mierne zvyšovala. Prehľad vývoja počtu neospravedlnených hodín na žiaka v rokoch 1998 až 2008 na gymnáziách podľa krajov uvádza *tabuľka 1*.

Na základe porovnania jednotlivých krajov SR v roku 2008 ako aj v celom sledovanom období možno konštatovať, že **najvyšší** počet neospravedlnených hodín na žiaka sa evidoval v **Bratislavskom kraji** (1,08), kde po minuloročnom miernom znížení hodnoty došlo k opätovnému zvýšeniu o 0,11 percentuálneho bodu. Najnižšia hodnota tohto ukazovateľa sa zaznamenala v Trenčianskom (0,31), v Nitrianskom (0,32) a Prešovskom kraji (0,33). V porovnaní s rokom 2007 došlo vo väčšine krajoch k nárastu okrem Trenčianskeho (-0,18 p.b.), Košického (-0,07 p.b.) a Žilinského kraja (-0,05 p.b.), kde sa zaznamenal mierny pokles. Najväčší **nárast** počtu neospravedlnených hodín na žiaka bol v Trnavskom kraji (o 0,17 p.b.), v ostatných krajoch bol nárast menší ako 0,1 percentuálneho bodu.

Z porovnania vývoja počtu neospravedlnených hodín na žiaka v jednotlivých krajoch SR v celom sledovanom období rokov 1998 až 2008 vidieť, že **Bratislavský kraj** vykazoval v danom časovom období **najvyššie** hodnoty tohto ukazovateľa okrem roku 1999, kedy to bol Košický kraj (0,70). Naopak **najnižšia úroveň ukazovateľa** v rokoch 1998 a 1999, ako aj v rokoch 2004, 2005 a 2008 sa zaznamenala v **Trenčianskom** kraji, pričom v rokoch 2000 až 2003, 2006 a 2007 to bol Prešovský kraj.

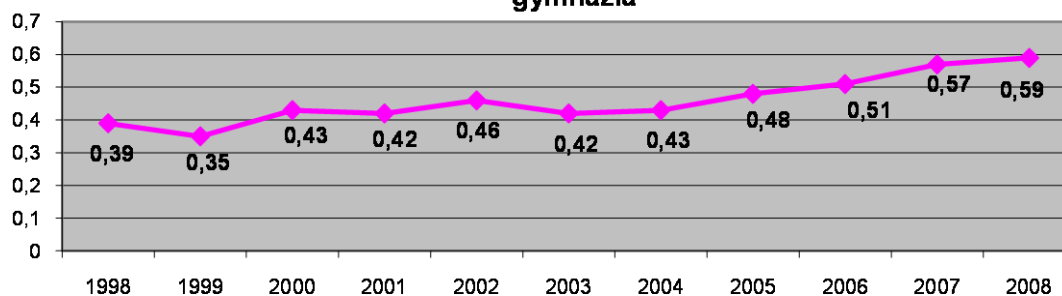
Tabuľka 1 - Vývoj počtu neospravedlnených hodín na žiaka gymnázia

Kraj/rok	1998	1999	2000	2001	2002	2003	2004	2005	2006	2007	2008
Bratislavský	0,61	0,58	0,82	0,90	0,89	0,72	0,93	0,97	1,04	0,97	1,08
Trnavský	0,34	0,26	0,34	0,31	0,28	0,27	0,36	0,36	0,37	0,43	0,60
Trenčiansky	0,19	0,12	0,24	0,28	0,34	0,30	0,22	0,29	0,41	0,49	0,31
Nitriansky	0,24	0,22	0,29	0,25	0,28	0,30	0,24	0,32	0,32	0,31	0,32
Žilinský	0,50	0,44	0,44	0,42	0,53	0,45	0,50	0,60	0,65	0,73	0,68
Banskobystrický	0,32	0,30	0,32	0,35	0,40	0,47	0,44	0,44	0,47	0,49	0,63
Prešovský	0,27	0,25	0,20	0,19	0,22	0,21	0,28	0,32	0,24	0,27	0,33
Košický	0,47	0,70	0,46	0,36	0,49	0,46	0,48	0,57	0,58	0,63	0,56
spolu SR	0,39	0,35	0,43	0,42	0,46	0,42	0,43	0,48	0,51	0,57	0,59

Ak porovnáme stav ukazovateľa v rokoch 1998 až 2008 z hľadiska nárastu, resp. poklesu počtu neospravedlnených hodín, nárast sa zaznamenal vo všetkých krajoch. K najväčšiemu zvýšeniu došlo v Bratislavskom kraji, ktorý predstavoval v medziročnom porovnaní rokov 1998 a 2008 nárast z hodnoty 0,61 v roku 2003 na 1,08 v roku 2008 (+0,47p.b.). Výraznejší nárast bol evidovaný aj v Banskobystrickom (o 0,31p.b.) a Trnavskom kraji (o 0,26p.b.).

V období rokov 1998 až 2008 v celoslovenskom meradle sa ukazovateľ počtu neospravedlnených hodín pohyboval v intervale hodnôt 0,39 - 0,59 a rozdiel predstavuje 0,2 neospravedlnených hodín. Najnižšia hodnota tohto ukazovateľa bola zaznamenaná v roku 1999 (0,35) a najvyššia, ako bolo už vyššie spomenuté v roku 2008. Vývoj počtu neospravedlnených hodín na žiaka gymnázií od roku 1998 do 2008 uvádza graf 1.

Graf 1 - Vývoj počtu neospravedlnených hodín na žiaka gymnázia



Stredné odborné školy

Na jedného žiaka stredných odborných škôl v SR v roku 2008 pripadalo priemerne **2,15** neospravedlnenej hodiny, čo je v porovnaní so stavom na gymnáziách o 1,56 neospravedlnenej hodiny viac. V porovnaní s predchádzajúcim rokom sa zaznamenal nárast, a to o 19,07%, resp. o 0,41 neospravedlnených hodín. Ako vidieť z *tabuľky 2*, vývoj počtu neospravedlnených hodín na žiaka SOŠ mal rastúcu tendenciu. Ak porovnáme stav ukazovateľa v rokoch 1998 až 2008, došlo až k 172%-nému zvýšeniu počtu neospravedlnených hodín (z 0,79 na 2,15, t.j. o 1,36 neospravedlnenej hodiny).

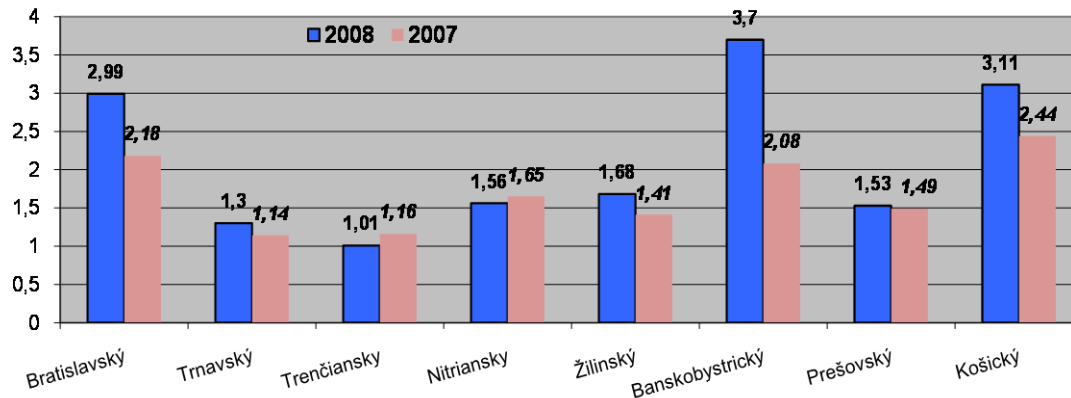
Tabuľka 2 - Počet neospravedlnených vyučovacích hodín na žiaka SOŠ

Kraj/rok	1998	1999	2000	2001	2002	2003	2004	2005	2006	2007	2008
Bratislavský	1,35	1,40	2,25	2,11	2,54	1,72	1,83	2,11	2,19	2,18	2,99
Trnavský	0,51	0,56	0,64	0,79	1,11	0,82	0,52	0,81	0,90	1,14	1,30
Trenčiansky	0,50	0,61	0,65	0,87	1,06	0,94	0,87	1,02	0,86	1,16	1,01
Nitriansky	0,68	0,55	0,84	0,84	0,97	1,09	1,35	1,37	1,48	1,65	1,56
Žilinský	0,70	0,69	0,81	0,94	1,02	0,99	0,87	1,23	1,20	1,41	1,68
Banskobystrický	0,93	0,94	1,15	1,33	1,49	1,50	1,54	1,67	1,93	2,08	3,70
Prešovský	0,57	0,54	0,68	0,79	2,60	1,00	0,97	1,01	1,08	1,49	1,53
Košický	0,95	0,98	1,17	0,97	1,42	1,26	1,29	1,88	1,78	2,44	3,11
spolu SR	0,79	0,79	1,04	1,09	1,56	1,17	1,16	1,39	1,43	1,74	2,15

Hodnota ukazovateľa v roku 1998 a 1999 bola na úrovni 0,79 neospravedlnenej hodiny a rok 2000 možno považovať za zlomový z dôvodu zvýšenia hodnoty ukazovateľa počtu neospravedlnených hodín (z 0,79 na 1,04). V nasledujúcich rokoch (2000-2002) tento ukazovateľ mierne narastal (interval: 1,04-1,56) až do rokov 2003 a 2004, kedy došlo naopak k poklesu tohto ukazovateľa na 1,16. V roku 2005 sa zaznamenal opätovný nárast, ktorý pokračoval až do roku 2008 na úroveň 2,15 (čo je zároveň najvyššia hodnota tohto ukazovateľa za celé sledované obdobie).

V roku 2008 pripadá **najvyšší** priemerný počet neospravedlnených hodín na žiaka SOŠ **Banskobystrického kraja** (3,7), Košického (3,11) a Bratislavského (2,99), naopak najnižšia hodnota tohto ukazovateľa sa zaznamenala v Trenčianskom kraji (1,01). Nepriaznivo vyznieva fakt, že v porovnaní s predchádzajúcim rokom došlo vo všetkých krajoch k zvýšeniu okrem Trenčianskeho a Nitrianskeho kraja, kde sa prejavil minimálny pokles (TN: - 0,15 / NR: - 0,09). K výraznému zhoršeniu situácie došlo v Banskobystrickom kraji, kde sa evidoval nárast o 1,62 neospravedlnenej hodiny na žiaka. Porovnanie ukazovateľa počtu neospravedlnených hodín na žiaka SOŠ v roku 2008 a 2007 podľa krajov uvádza graf 2.

Graf 2 - Porovnanie neospravedlnených hodín na žiaka SOŠ v roku 2008 a 2007



Od roku 1998 do roku 2008 došlo vo všetkých krajoch k nárastu počtu neospravedlnených hodín na žiaka SOŠ. Najvýraznejšie sa to prejavilo na úrovni Banskobystrického kraja (+ 2,77 neospravedlnenej hodiny), resp. v Košickom (+ 2,16) a Bratislavskom (+ 1,63) kraji. V ostatných krajoch sa tento ukazovateľ pohyboval od 0,51 neospravedlnenej hodiny (Trenčiansky kraj), do 0,98 (Žilinský kraj).

Z porovnania údajov podľa krajov bolo zistené, že v Bratislavskom kraji hodnota ukazovateľa postupne narastala do roku 2000 (2,25) a ešte výraznejšie do roku 2002 (2,54), v roku 2003 došlo k výraznejšiemu zníženiu na hodnotu 1,72 a v 2004 k miernemu nárastu na úroveň 1,83. Rok 2005 predstavoval opätovný nárast (2,11) neospravedlnených hodín, čo sa prejavilo aj v ďalších rokoch a hodnota ukazovateľa v roku 2008 predstavovala až 2,99 neospravedlnenej hodiny. V Trnavskom kraji hodnota ukazovateľa až do roku 2002 postupne narastala (1,11 neospravedlnenej hodiny), v nasledujúcich dvoch rokoch 2003 a 2004 sa evidoval pokles až na úroveň 0,52 a od roku 2005 postupne opäť narastala až do roku 2008 (1,30). Trenčiansky kraj s malými výkyvmi s najnižšou hodnotou v roku 1998 (0,50), v roku 2006 (0,86) a 2008 (1,01) je charakteristický tým, že počet neospravedlnených hodín na žiaka sa postupne zvyšoval do roku 2002 (1,06 neospravedlnenej hodiny). V rokoch 2003 a 2004 sa zaznamenal pokles, v roku 2005 naopak nárast a v roku 2006 opätovný pokles (na úroveň 0,86), ktorý v roku 2007 vystriedal nárast o 0,3 neospravedlnených hodín a v roku 2008 došlo k poklesu na 1,01. Pre Nitriansky kraj je charakteristické, že v sledovanom období do roku 2003 dochádzalo k postupnému nárastu počtu neospravedlnených hodín (1,09), ktorý bol vystriedaný výraznejším nárastom hodnoty ukazovateľa až do roku 2007 (1,65) a rok 2008 predstavoval mierny pokles (1,56 neospravedlnených hodín). V Žilinskom kraji sa striedali roky kedy sa evidoval nárast, resp. pokles, avšak celkovo sa hodnota ukazovateľa postupne zvýšila na úroveň 1,68 neospravedlnenej hodiny na žiaka (od roku 1998 vzrástla hodnota o 0,9 neospravedlnenej hodiny). Najnepriaznivejší postupný trend zvyšovania počtu neospravedlnených hodín na žiaka bol zistený v Banskobystrickom kraji, keď od roku 1998 (0,93) hodnota postupne rástla až na hodnotu 3,7 v roku 2008 (je to aj najvyšší priemerný počet vymeškaných neospravedlnených hodín zo všetkých krajov). V Prešovskom kraji do roku 2001 hodnota ukazovateľa v priemere kulminovala na úrovni 0,6 neospravedlnenej hodiny, zlomovým bol rok 2002, kedy v porovnaní s rokom 2001 došlo k výraznému nárastu na hodnotu 2,6 (+ 1,81). V roku 2003 bol zistený pokles (0,99) a od roku 2007 (1,49), vrátane roku 2008 (1,53) došlo k nárastu počtu neospravedlnených hodín. V Košickom kraji do roku 2004 hodnota ukazovateľa mierne kulminovala (0,95 – 1,29). V nasledujúcich rokoch nárast hodnoty bol už oveľa dynamickejší a v roku 2007 bol ukazovateľ najvyšší zo všetkých krajov (2,44). Tento nárast pokračoval aj v roku 2008 (3,11), čo je druhá najvyššia hodnota po Banskobystrickom kraji (nárast predstavuje 0,67 p.b.).

Stredné odborné učilištia a učilištia

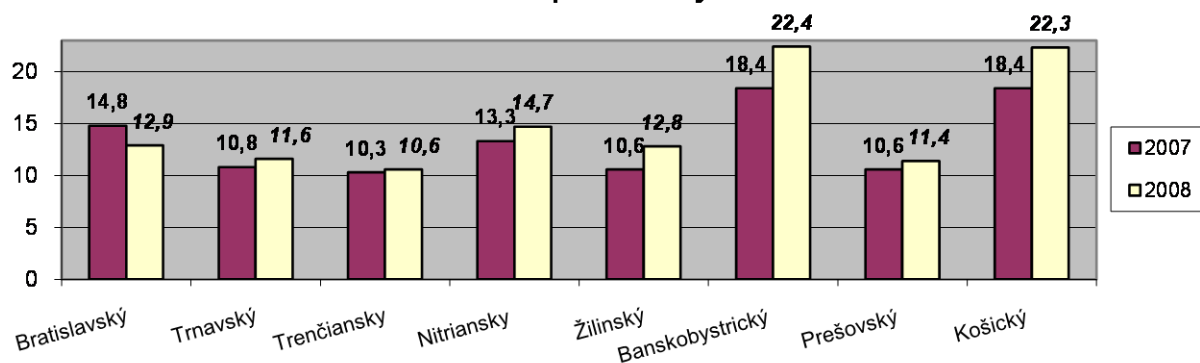
V celoslovenskom meradle v roku 2008 pripadalo v priemere na jedného žiaka stredného odborného učilištia **14,12** neospravedlnenej hodiny. Táto hodnota je najvyššia v rámci sledovaných typov stredných škôl a pre porovnanie je to viac o 13,5 neospravedlnených hodín ako na žiaka v gymnáziách a o takmer 12 neospravedlnených hodín vyššia hodnota, ako na žiaka SOŠ. Okrem vyššie uvedených rozdielov nepriaznivo vyznieva fakt, že opätovne v porovnaní s predchádzajúcim rokom 2007 došlo k zvýšeniu tejto hodnoty, a to o 0,41 neospravedlnených hodín na žiaka. **Najvyššia** hodnota tohto ukazovateľa v roku 2008 sa zaznamenala rovnako ako v predminulom a minulom roku v **Banskobystrickom** kraji (22,35). Extrémne vysokú úroveň 22 neospravedlnených hodín na žiaka evidoval aj Košický kraj (22,27). Pokiaľ v roku 2002 vykazoval viac ako 10 neospravedlnených hodín iba Bratislavský kraj, v roku 2003 to bol Bratislavský a Košický kraj, v roku 2004 Nitriansky, Banskobystrický a Košický kraj, v roku 2005 a 2006 túto hodnotu dosiahli až štyri kraje a v roku 2007 túto úroveň prekročili všetky kraje. **Najväčší** medziročný nárast počtu neospravedlnených hodín v roku 2008 zaznamenal **Banskobystrický** kraj, kde sa hodnota tohto ukazovateľa výrazne zvýšila z 18,4 na 22,35, t.j. o + 3,95 neospravedlnených hodín, resp. **Košický** o 3,87. K medziročnému **poklesu** ukazovateľa došlo iba v Bratislavskom kraji (zo 14,8 na 12,9 / o -1,9 p.b.). Prehľad počtu neospravedlnených hodín v rokoch 2002 až 2008 uvádza *tabuľka 3*.

Tabuľka 3 - Počet neospravedlnených hodín na žiaka SOU

Kraj/rok	2002	2003	2004	2005	2006	2007	2008	Rozdiel 2007/2008	Index 2002/2008
Bratislavský	12,79	10,65	9,10	9,91	13,09	14,8	12,90	-1,90	1,01
Trnavský	7,35	7,88	9,55	11,06	9,48	10,8	11,63	0,83	1,58
Trenčiansky	7,20	5,94	7,86	7,63	9,25	10,3	10,63	0,33	1,48
Nitriansky	7,51	7,13	11,11	13,62	13,98	13,3	14,72	1,42	1,96
Žilinský	7,19	8,10	8,09	8,72	8,40	10,6	12,82	2,22	1,78
Banskobystrický	9,64	8,95	11,16	11,88	18,13	18,4	22,35	3,95	2,32
Prešovský	6,54	5,90	6,68	8,92	9,46	10,6	11,36	0,76	1,74
Košický	9,49	11,29	12,39	13,81	15,46	18,4	22,27	3,87	2,35
spolu SR	8,24	8,04	9,49	10,69	12,16	12,88	14,12	1,24	1,71

Porovnanie počtu neospravedlnených hodín na žiaka SOU v rokoch 2007 a 2008 podľa krajov zobrazuje *graf 3*.

Graf 3 - Počet neospravedlnených hodín na žiaka SOU



Ak porovnáme stav tohto ukazovateľa v rámci celej SR v roku 2002 a 2008, zaznamenal sa nárast o 71%, resp. 5,88 neospravedlnenej hodiny na žiaka. Rovnako nárast sa zaznamenal vo všetkých krajoch SR, pričom najvyšší sa evidoval v Košickom (+12,78), resp. Banskobystrickom kraji (+12,71), naopak najnižší v Bratislavskom kraji (+0,11).

Konzervatóriá

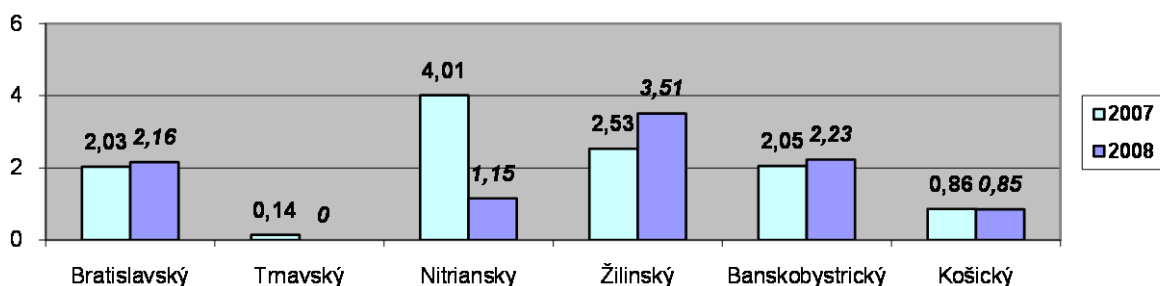
V roku 2008 pripadalo na jedného žiaka konzervatória priemerne **1,88** neospravedlnenej hodiny. V porovnaní s minulým rokom sa zaznamenal **pokles** tohto ukazovateľa o **0,07** bodu, resp. o 4%. Od roku 1998 do roku 2008 sa tento ukazovateľ pohyboval v intervale hodnôt 0,95 (v roku 1998), do 3,01 (v roku 2001). Ak porovnáme rok 1998 a 2008 došlo k 50,5% zvýšeniu, resp. nárastu o 0,93 neospravedlnenej hodiny na žiaka. Najvyššia hodnota tohto ukazovateľa bola zistená v roku 2001, kedy dosahovala úroveň 3,01 neospravedlnenej hodiny na žiaka, v roku 2002 došlo k zníženiu na 1,87 (-1,14), avšak o rok neskôr došlo k opätovnému zvýšeniu na hodnotu 2,24 (v roku 2004 až na hodnotu 2,75). V roku 2005 sa zaznamenal pokles na úroveň 2,1 neospravedlnenej hodiny, nasledovaný poklesom v roku 2006 (1,58 neospravedlnenej hodiny na žiaka), pričom to bolo už druhý rok **jediné zníženie** ukazovateľa v rámci stredných škôl v medziročnom porovnaní. V roku 2007 bol evidovaný nárast a v roku 2008 mierny pokles. Prehľad údajov podľa krajov v sledovanom období obsahuje *tabuľka 4*.

Tabuľka 4 - Počet neospravedlnených hodín na žiaka konzervatória

Kraj/rok	1998	1999	2000	2001	2002	2003	2004	2005	2006	2007	2008
Bratislavský	0,99	1,79	3,09	3,49	1,71	1,78	2,17	1,77	2,12	2,03	2,16
Trnavský								0,04	0,03	0,14	0
Nitriansky	0,86	0,65	3,92	9,90	6,25	5,66	3,66	4,52	1,88	4,01	1,15
Žilinský	1,40	2,95	2,50	2,64	3,21	4,06	3,98	3,54	2,68	2,53	3,51
Banskobystrický	0,32	0,91	1,26	2,10	1,73	1,1	1,97	1,89	1,83	2,05	2,23
Košický	0,81	0,74	0,82	0,61	0,56	1,27	1,96	0,87	0,91	0,86	0,85
spolu SR	0,95	1,58	2,39	3,01	1,87	2,24	2,75	2,11	1,58	1,95	1,88

Z pohľadu jednotlivých krajov pripadá **najvyšší** priemerný počet neospravedlnených hodín na žiaka v **Žilinskom kraji** (3,51), naopak **najnižšia** hodnota tohto ukazovateľa bola zaznamenaná v Košickom kraji (0,85). V porovnaní s rokom 2007 sa v polovici krajoch evidoval mierny pokles, pozitívom je fakt, že výraznejší pokles sa zistil v Nitrianskom kraji (o - 2,86 neospravedlnenej hodiny), ktorý dlhodobo vykazoval najvyššie hodnoty. V ostatných krajoch došlo k nárastu, najvýraznejší sa prejavil v Žilinskom kraji o 0,98 neospravedlnených hodín na žiaka. Porovnanie neospravedlnených vymeškaných hodín podľa krajov v roku 2007 a 2008 zobrazuje *graf 4*.

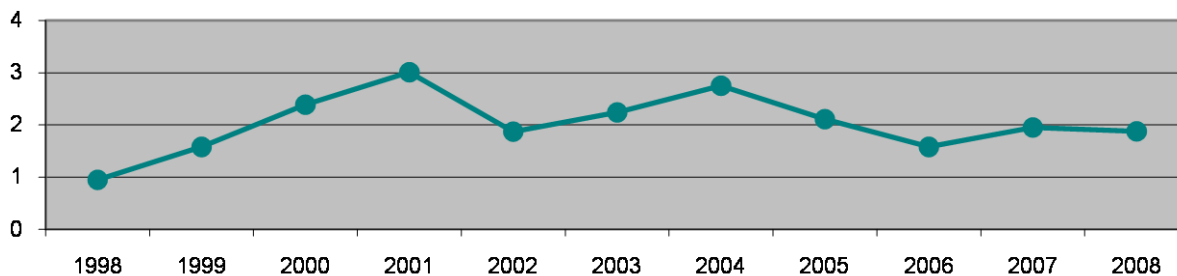
Graf 4 - Neospravedlnené hodiny na žiaka konzervatória podľa kraja



Počet neospravedlnených hodín na žiaka v konzervatóriách sa vyvíjal v krajoch rozdielne. V Bratislavskom kraji ukazovateľ počtu neospravedlnených hodín na žiaka od roku 1998 postupne narastal (z hodnoty 0,99 na 3,49 v roku 2001). V roku 2002 došlo naopak k radikálnemu poklesu o 51% (na 1,71), ale rok 2004 znamenal opätovný nárast na 2,17 neospravedlnených hodín na žiaka. Následné obdobie predstavuje mierny pokles, ale hodnota ukazovateľa v roku 2008 (2,16) sa priblížila hodnote z roku 2004. V Trnavskom kraji sa ukazovateľ počtu neospravedlnených hodín sleduje od roku 2005. V porovnaní s ostatnými kraji SR je táto hodnota nízka. V roku 2005 bola na úrovni 0,04 a v nasledujúcom roku dokonca mierne poklesla (0,03), ale v roku 2007 sa zvýšila o 0,10 bodu.

V Nitrianskom kraji z hľadiska medziročných porovnaní bol viackrát v sledovanom období evidovaný radikálny nárast a pokles ukazovateľa počtu neospravedlnených hodín, boli to predovšetkým nasledujúce roky: rok 2000 v porovnaní s predchádzajúcim rokom, kde bol zaznamenaný nárast až o 503%! a v roku 2001 o 5,98 neospravedlnenej hodiny. V roku 2002 došlo k poklesu (6,25) a pokles ukazovateľa pokračoval v roku 2003 a 2004 (3,66 neospravedlnených hodín na žiaka). Rok 2005 opäť znamenal nárast (na úroveň 4,52), ktorý vystriedal v roku 2006 pokles (1,88) a v roku 2007 sa ukazovateľ opäť vrátil na úroveň 4,01 neospravedlnenej hodiny. V roku 2008 došlo k výraznému poklesu o 2,86 bodu (na úroveň 1,15), čiže na tretiu najnižšiu hodnotu v sledovanom období. V Žilinskom kraji hodnota počtu neospravedlnených hodín na žiaka od roku 1998 postupne narastala a dosiahla úroveň 4 neospravedlnených hodín (4,06) v roku 2003 a priblížila sa k nej aj v roku 2004 (3,98). V nasledujúcich troch rokoch sa evidoval pokles až na úroveň 2,53 (v roku 2007), ktorý v roku 2008 vystriedal nárast na úroveň 3,51 (**najvyššia hodnota** v tomto roku zo všetkých krajov). V Banskobystrickom kraji bol vývoj z tohto hľadiska menej radikálny. Za sledované obdobie iba v roku 2001 došlo k väčšiemu zvýšeniu, kedy hodnota ukazovateľa dosiahla úroveň 2 neospravedlnených hodín na žiaka (2,1). V nasledujúcom období sa hodnota znižovala až na 1,1 v roku 2003, avšak v roku 2004 došlo k zvýšeniu až na úroveň 1,97 neospravedlnenej hodiny. V roku 2005 a 2006 bol zistený mierny pokles, ktorý v roku 2007 a 2008 vystriedal nárast na 2,23. V Košickom kraji v rokoch 1998 až 2002 bol evidovaný mierny pokles (z 0,81 na 0,56). K nárastu došlo v roku 2003, kedy v porovnaní s rokom 2002 sa ukazovateľ počtu neospravedlnených hodín na žiaka zvýšil o 127%. Nepriaznivý vývoj pokračoval aj v roku 2004, kedy sa hodnota ukazovateľa zvýšila o 0,69 bodu (z 1,27 na 1,96). V roku 2005 sa zaznamenal výrazný pokles o 1,09 bodu na úroveň menšiu ako jedna neospravedlnená hodina na žiaka (0,87), v roku 2006 nasledoval mierny nárast (na 0,91), ale v roku 2008 bol zistený pokles, na hodnotu 0,85 (v tomto kraji sú sledované hodnoty podstatne nižšie oproti ostatným krajom). Vývoj počtu neospravedlnených hodín na žiaka konzervatórií od roku 1998 do roku 2008 uvádza graf 5.

Graf 5 - Vývoj počtu neospravedlnených hodín na žiaka konzervatória



Združené stredné školy

Združené školy sú zriaďované od roku 2001 (z dôvodu zefektívňovania siete SOU a SOŠ), preto údaje o počte neospravedlnených hodín na žiaka sú sledované iba od roku 2002, v dôsledku čoho je možné robiť porovnanie iba v rozmedzí rokov 2003 a 2008.

Na jedného žiaka združených stredných škôl v roku 2008 pripadalo priemerne **9,11** neospravedlnených hodín. V porovnaní s predchádzajúcim rokom došlo k výraznému nárastu o 2,34 p.b. **Najvyššia** hodnota tohto ukazovateľa v porovnaní s ostatnými kraji SR sa od roku 2004 zaznamenávala v **Banskobystrickom** kraji (9,96), iba v roku 2007 to bol po výraznom zvýšení Košický kraj (10,23), najnižšia hodnota v Žilinskom kraji (4,98). Rozdiel medzi nimi je výrazný a predstavuje 4,98 neospravedlnených hodín.

Ak porovnáme údaje za roky 2007 a 2008 z hľadiska rastu, resp. poklesu ukazovateľa počtu neospravedlnených hodín možno konštatovať, že vo väčšine krajoch SR došlo k jeho zvýšeniu okrem Žilinského a Košického kraja. Najvýraznejší rast sa prejavil v Bratislavskom kraji, a to o 4,85 bodu (zo 4,7 na 9,55), resp. v Prešovskom o 4,04 bodu (zo 4,56 na 8,6).

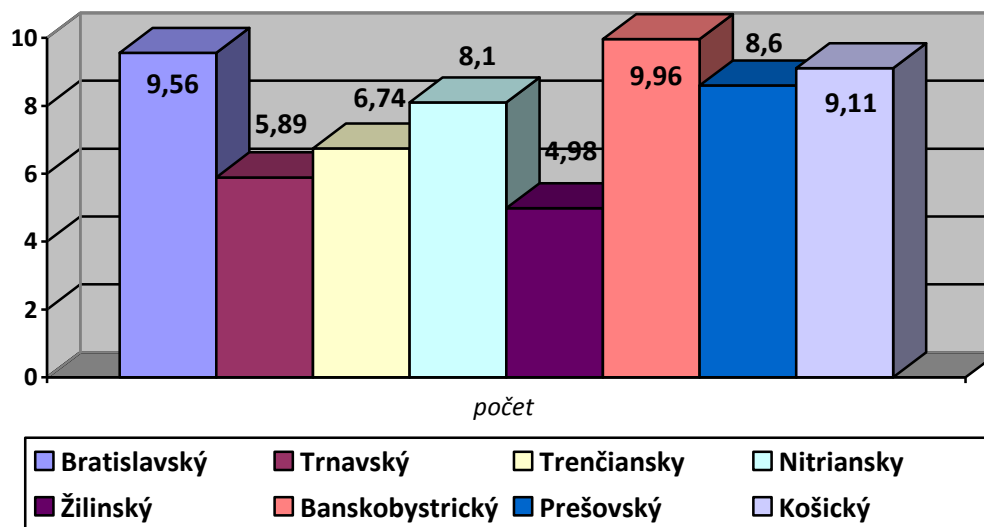
Pokles sa evidoval v Žilinskom (o - 0,07) a Košickom kraji (o -1,12). V celoslovenskom meradle sa tento ukazovateľ zvýšil v roku 2008 oproti roku 2007 o 2,34 bodu, resp. o 35% a v porovnaní s rokom 2003 o 4,92 (117%).

Tabuľka 5 - Počet neospravedlnených hodín na žiaka ZŠ

Kraj/rok	2003	2004	2005	2006	2007	2008	rozdiel 07/08	Index 07/08	Index 2003/08
Bratislavský	4,81	4,92	5,50	5,62	4,70	9,55	4,85	2,03	1,99
Trnavský	4,18	6,26	5,78	4,25	5,56	5,89	0,33	1,06	1,41
Trenčiansky	3,72	3,76	4,90	5,12	6,72	6,74	0,02	1,00	1,81
Nitriansky	4,64	6,10	4,66	5,40	6,83	8,10	1,27	1,19	1,75
Žilinský	3,91	4,07	5,34	5,84	5,05	4,98	-0,07	0,99	1,27
Banskobystrický	5,91	7,30	7,83	10,39	9,19	9,96	0,77	1,08	1,69
Prešovský	2,05	5,15	4,04	3,34	4,56	8,60	4,04	1,89	4,2
Košický	3,63	3,81	6,70	7,85	10,23	9,11	-1,12	0,89	2,51
spolu SR	4,19	5,17	5,59	5,98	6,77	9,11	2,34	1,35	2,17

Prehľad údajov podľa krajov zobrazuje graf 6. Z porovnania vývoja počtu neospravedlnených hodín v jednotlivých krajoch v rokoch 2003 až 2008 bolo zistené, že vo všetkých krajoch sa prejavil trend postupného nárastu hodnoty ukazovateľa, pričom v dvoch nasledujúcich krajoch došlo v tomto období k výraznému nárastu presahujúcemu 200% a viac: Košický z 3,63 na 9,11 (+5,5; +252%) a Prešovský kraj z 2,05 na 8,6 (+6,6; +420%). V Bratislavskom, Nitrianskom, Trenčianskom a Banskobystrickom kraji došlo k viac ako 50%-nému zvýšeniu, v ostatných krajoch bol nárast menej výrazný. Menej výrazný pokles sa evidoval v porovnaní s rokom 2003 v Žilinskom kraji (o 27%).

Graf 6 - Neospravedlnené hodiny na ZŠ podľa krajov v roku 2008



Ako vidieť zo spracovaných údajov, prejavuje sa trend postupného zvyšovania počtu neospravedlnených vymeškaných hodín na žiaka takmer u všetkých druhov a typov stredných škôl. Rozdiely boli zistené aj na úrovni niektorých krajov, ktoré si buď zachovávajú pozíciu pomalého a postupného rastu, resp. dochádza k radikálnejším zmenám spojených prevažne s nárastom. Aj trendy a prognózy, ktoré boli spracované vypovedajú o tom, že aj v nasledujúcom období by malo dochádzať k miernemu nárastu sledovaného ukazovateľa. V nasledujúcom období však nebude možné urobiť porovnania údajov za niektoré druhy a typy stredných škôl v tejto štruktúre. Zmeny nastali v súvislosti s prijatím nového zákona o výchove a vzdelávaní a vyhlášky o stredných školách.