

## Záškoláctvo a problémové správanie žiakov základných a stredných škôl

### Záškoláctvo

Rok 2006 v celoslovenskom meradle charakterizuje na jednej strane výrazný nárast počtu neospravedlnených vyučovacích hodín **na žiaka základnej školy** v porovnaní s rokom 2005, na druhej strane výrazné regionálne rozdiely. Ukazovateľ počtu neospravedlnených hodín na jedného žiaka sa vypočítava vydelением objemu neospravedlnených vyučovacích hodín počtom žiakov základných škôl, meria intenzitu javu v skupine žiakov (v tomto prípade všetkých žiakov ZŠ v SR) a vyjadruje jeho kvantitatívnu mieru. Tabuľka 1 uvádza vývoj počtu neospravedlnených hodín na žiaka v ZŠ v sledovaných rokoch a podľa stupňa ZŠ.

Tabuľka 1 - Vývoj počtu neospravedlnených hodín na 1 žiaka v ZŠ

	2002	2003	2004	2005	2006	Index 2005/2006
I. stupeň	3,0	2,5	2,3	2,7	<b>3,5</b>	1,29
II. stupeň	4,8	3,6	4,1	4,7	<b>5,4</b>	1,15
spolu ZŠ	4,0	3,1	3,3	3,8	<b>4,6</b>	1,21

V roku 2006 na základných školách pripadá na jedného žiaka **4,6** neospravedlnených hodín. V porovnaní s rokom 2005 sa priemerná hodnota tohto ukazovateľa **zvýšila o 21%** (0,8 bodu), podobne došlo k nárastu aj v porovnaní s rokom 1998, v tomto prípade možno hovoriť o výraznom náraste, ktorý predstavuje až **121%**, t.j. (2,5 bodu). Ak porovnáme hodnoty ukazovateľa počtu neospravedlnených hodín na žiaka na I. a II. stupni ZŠ, priemerný počet neospravedlnených hodín na žiaka je vždy vyšší na II. stupni ZŠ. Rozdiel medzi I. a II. stupňom v roku 2006 predstavoval 1,9 bodu. Nepriaznivo vyznieva fakt, že ukazovateľ počtu neospravedlnených hodín na žiaka ZŠ má výrazne **rastúcu tendenciu**.

V roku 2006 došlo k nárastu počtu neospravedlnených hodín (o 0,8 bodu), čo je doposiaľ najvyššia hodnota ukazovateľa za sledované obdobie. Porovnaním možno tiež konštatovať, že na I. stupni ZŠ sa zaznamenala väčšia dynamika rastu za sledované obdobie, na II. stupni o možno uviesť, že aj keď priemerná hodnota ukazovateľa je na II. stupni stále vyššia, rozdiely medzi stupňami ZŠ sa postupne znižujú

Najnepriaznivejšia situácia je v Košickom kraji, kde priemerná hodnota je až 10,4 neospravedlnených hodín, zároveň tri okresy z tohto kraja dosahujú extrémne hodnoty (Košice - okolie 22,4; Michalovce 19,9 a Trebišov 18,5). V Prešovskom kraji bola zaznamenaná najvyššia hodnota tohto ukazovateľa v okrese Medzilaborce (22,7). Vyššiu úroveň ukazovateľa počtu neospravedlnených hodín vykazovali aj okresy: Revúca (17,5), Rožňava (12,9), Košice II (11,5), Lučenec (11,5), Sabinov (11,4), Vranov nad Topľou (10,7), Spišská Nová Ves (10,6) a Rimavská Sobota (10,2). Najnižšiu hodnotu vykazoval kraj Trenčiansky (0,64). **Najnižší** počet neospravedlnených hodín na žiaka bol dosiahnutý v okrese **Považská Bystrica** (0,23) a Myjava (0,37). Rozdiel medzi okresom s najvyššou a najnižšou hodnotou tohto ukazovateľa predstavuje až 22,2 neospravedlnených hodín na žiaka.

Vo všetkých ročníkoch došlo k nárastu počtu neospravedlnených hodín, najvýraznejšie v 5. ročníku (z 5,6 na 7,6). V 1., 4. a 6. ročníku nárast predstavoval úroveň mierne presahujúcu 1 neospravedlnenú hodinu a v 8., a 9. ročníku došlo k zvýšeniu o 0,2 hodín. Najvyššia hodnota neospravedlnených hodín podľa okresov a ročníka sa zaznamenala v okrese **Medzilaborce**, v **5. ročníku** (44,2 neospravedlnených hodín na žiaka), ale aj v 3. (33,5) a 7. ročníku (37,2). V ostatných prípadoch to boli okresy: Košice - okolie (5.ročník -38,3), Michalovce (5. – 31,03 a 6.ročník – 35,8) a Revúca (31,7). Nad 20 neospravedlnených hodín bolo evidované v okresoch: Košice - okolie (3.roč.- 26,2; 4.roč. - 26,9 a 6.roč. - 27,3), Trebišov (5.roč. - 27,6; 6.roč. 26,1 a 7.roč. - 29,04), Revúca (6.roč. - 28,4 a 7.roč.- 26,2), a. i.

Z vyššie uvedených zistení vyplýva, že je potrebné monitorovať daný vývoj v okresoch s vysokým počtom neospravedlnených hodín na žiaka a realizovať prieskum zameraný na zistenie príčin daného stavu a následne pripraviť v spolupráci s preventívnymi a poradenskými zariadeniami preventívne opatrenia na zníženie a riešenie daného stavu. Potrebná je aj spolupráca všetkých ostatných zainteresovaných zložiek na úrovni okresu, resp. kraja, vrátane podielu sociálnych odborov, školy, rodičov, apod.

### Gymnázia

V školskom roku 2005/2006 pripadalo priemerne na jedného žiaka gymnázia **0,5** neospravedlnenej hodiny. Oproti roku 2005 došlo k miernemu **zvýšeniu** (o 6,3%, resp. 0,03 p.b.). Hodnota ukazovateľa počtu neospravedlnených hodín na žiaka gymnázií sa v sledovanom období mierne zvyšovala bez výraznejších výkyvov a pohybovala sa v priemere na úrovni 0,42 neospravedlnených hodín. Z hľadiska jednotlivých krajov SR v roku 2006, ako aj za celé sledované obdobie **najvyšší** počet neospravedlnených hodín na žiaka vykazoval **Bratislavský kraj** (1,04), naopak najnižšia hodnota tohto ukazovateľa sa zaznamenala v Prešovskom kraji (0,24). V porovnaní s rokom 2005 došlo vo všetkých krajoch k nárastu okrem Prešovského kraja (-0,08p.b.), kde sa zaznamenal mierny pokles. Najväčší **nárast** počtu neospravedlnených hodín na žiaka bol v Trenčianskom kraji (o 41%, z hodnoty 0,29 na 0,41), pričom v tomto kraji v roku 2005 bola táto hodnota najnižšia.

### Stredné odborné školy

Na jedného žiaka stredných odborných škôl v SR v roku 2006 pripadalo priemerne **1,43** neospravedlnenej hodiny, čo je v porovnaní so situáciou na gymnáziách o 0,92 neospravedlnených hodín viac. Oproti predchádzajúcemu roku sa zaznamenal mierny nárast (o 2,6%, resp. o 0,04 neospravedlnených hodín). Ako vidieť z tabuľky 2, vývoj počtu neospravedlnených hodín na žiaka SOŠ má rastúcu tendenciu.

Do roku 1999 kulminovali hodnoty ukazovateľa priemerne na úrovni 0,79. Rok 2002 možno považovať za zlomový z dôvodu výrazného zvýšenia hodnoty (1,56), pričom v roku 2003 a 2004 došlo k miernemu poklesu. Rok 2005 predstavoval opätovný nárast, ktorý pokračoval aj v roku 2006 až na úroveň 1,43, čo je druhá najvyššia hodnota za sledované obdobie.

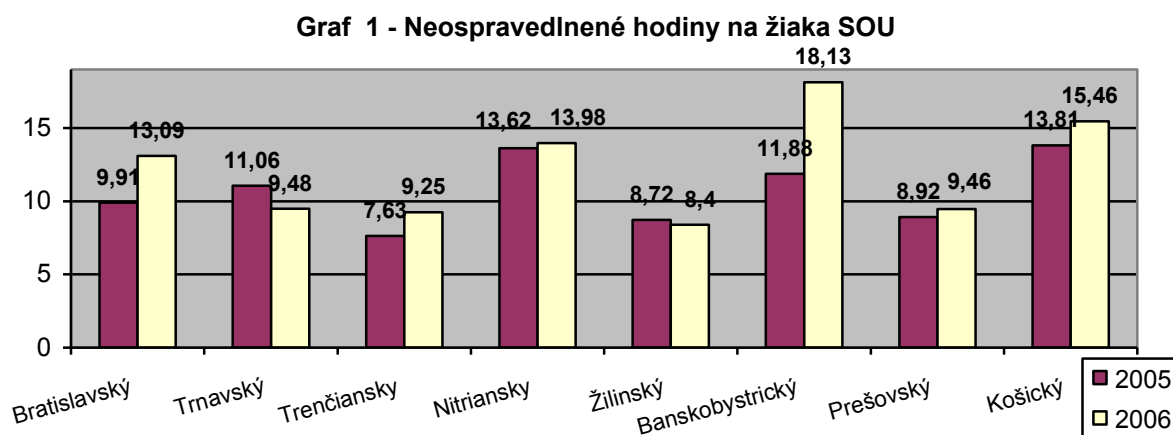
Z pohľadu krajov v roku 2006 pripadá na jedného žiaka podobne ako na gymnáziách **najvyšší** priemerný počet neospravedlnených hodín na žiaka **Bratislavského kraja** (2,2), naopak najnižšia hodnota ukazovateľa sa zaznamenala v Trenčianskom kraji (0,86). Oproti roku 2005 možno konštatovať, že v 5 krajoch došlo k zvýšeniu, ktoré sa pohybovalo v intervale hodnôt (+ 0,07 v Prešovskom kraji, do + 0,26 v Banskobystrickom kraji), naopak v Trenčianskom (- 0,16), Žilinskom (-0,04) a Košickom kraji (-0,1) bol zistený pokles.

Tabuľka 2 - Počet neospravedlnených vyučovacích hodín na žiaka SOŠ

Kraj/rok	2002	2003	2004	2005	2006
Bratislavský	2,54	1,72	1,83	2,11	2,19
Trnavský	1,11	0,82	0,52	0,81	0,90
Trenčiansky	1,06	0,94	0,87	1,02	0,86
Nitriansky	0,97	1,09	1,35	1,37	1,48
Žilinský	1,02	0,99	0,87	1,23	1,19
Banskobystrický	1,49	1,50	1,54	1,67	1,93
Prešovský	2,60	1,00	0,97	1,01	1,08
Košický	1,42	1,26	1,29	1,88	1,78
<b>spolu SR</b>	<b>1,56</b>	<b>1,17</b>	<b>1,16</b>	<b>1,39</b>	<b>1,43</b>

## Stredné odborné učilištia a učilištia

V celoslovenskom meradle v roku 2006 pripadalo v priemere na jedného žiaka stredného odborného učilištia **12,2** neospravednenej hodiny (najvyššia hodnota v rámci stredných škôl). Nepriaznivo vyznieva fakt, že v porovnaní s rokom 2005 došlo k opätovnému zvýšeniu tejto hodnoty z 10,69 na 12,16 v roku 2006, t.j. o 1,46 neospravedlnených hodín na žiaka. **Najvyššia** hodnota bola evidovaná v **Banskobystrickom** kraji (18,13), nad úrovňou 10 neospravedlnených hodín na žiaka sa pohybovala v Košickom (15,46), Nitrianskom (13,98) a Bratislavskom (13,09) kraji. V roku 2002 vykazoval viac ako 10 neospravedlnených hodín iba Bratislavský kraj, v roku 2003 to bol Bratislavský a Košický, v roku 2004 Nitriansky, Banskobystrický a Košický kraj, od roku 2005 túto hodnotu dosiahli až štyri kraje. **Najväčší** medziročný nárast počtu neospravedlnených hodín v roku 2006 zaznamenal **Banskobystrický** kraj, kde sa hodnota výrazne zvýšila z 11,88 na 18,13 (o 6,2 hodín), k výraznejšiemu nárastu došlo aj v Bratislavskom kraji (z 9,91 na 13,09, t.j. +3,2). K medziročnému **poklesu** ukazovateľa došlo iba v Trnavskom kraji (z 11,06 na 9,48 o -1,6 bodu) a k miernemu poklesu v Žilinskom kraji (o -0,3).

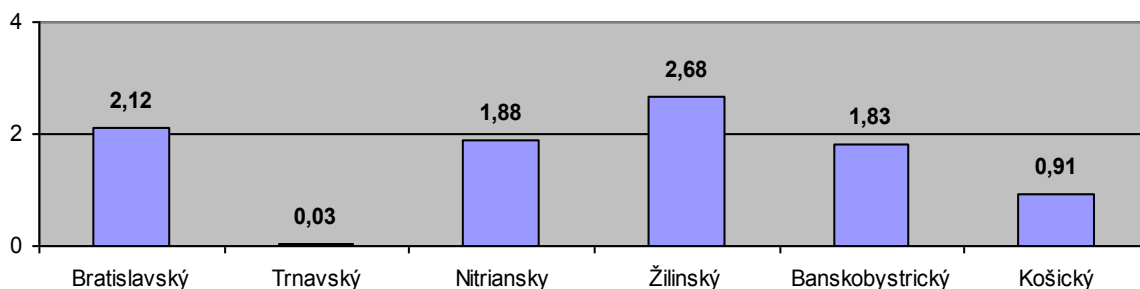


## Konzervatóriá

Na jedného žiaka konzervatória v roku 2006 pripadalo priemerne **1,58** neospravednenej hodiny. Oproti roku 2005 došlo k **poklesu** tohto ukazovateľa o **0,53** bodu, resp. 25,0%. V roku 2001 bola zistená najvyššia hodnota ukazovateľa (3,01), v roku 2002 došlo k zníženiu na 1,87 (-1,14), avšak o rok neskôr došlo k opätovnému zvýšeniu na hodnotu 2,24 a v roku 2004 na hodnotu 2,75. V roku 2005 sa zaznamenal pokles na úroveň 2,1 neospravednenej hodiny, nasledované opätovným poklesom v roku 2006 na úroveň 1,58 neospravednenej hodiny na žiaka, pričom je to už druhý rok vôbec jediné zníženie ukazovateľa v rámci stredných škôl v medziročnom porovnaní.

**Najvyšší** priemerný počet neospravedlnených hodín na žiaka je v **Žilinskom kraji** (2,68), **najnižšia** hodnota tohto ukazovateľa tak, ako v predchádzajúcom roku bola zaznamenaná v Trnavskom kraji (0,03). Pozitívne možno hodnotiť fakt, že takmer vo všetkých krajoch došlo v porovnaní s rokom 2005 k poklesu a k najvyššiemu v **Nitrianskom** kraji (-2,64), ktorý vykazoval jedny z najvyšších hodnôt tohto ukazovateľa. Mierny pokles sa evidoval v Žilinskom kraji (-0,85), v Banskobystrickom a Trnavskom, k nárastu došlo v Bratislavskom (o 0,35) a Košickom kraji (o 0,04). Počet neospravedlnených hodín podľa krajov v roku 2006 zobrazuje graf 2.

**Graf 2 - Neospravedlnené hodiny na žiaka konzervatória v r. 2006**



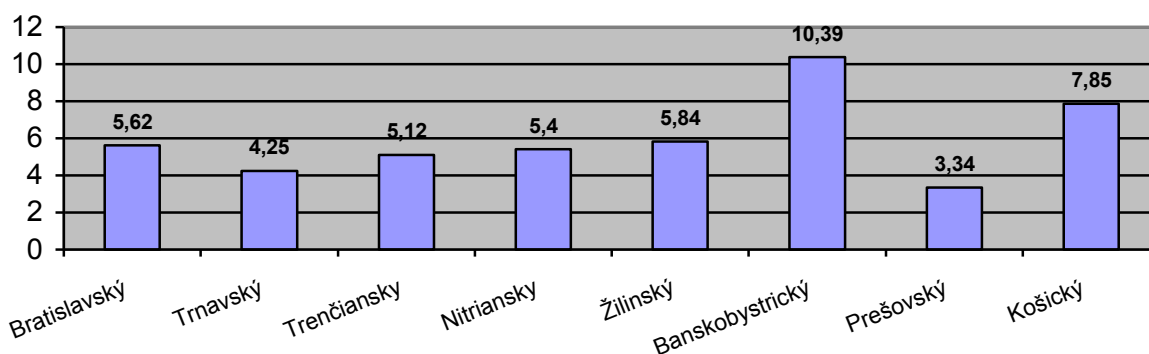
### Združené stredné školy

Na jedného žiaka združených stredných škôl v roku 2006 pripadalo priemerne **5,98** neospravedlnených hodín (nárast o 0,38). **Najvyššia** hodnota v porovnaní s ostatnými krajinami sa od roku 2004 zaznamenáva v **Banskobystrickom** kraji (10,39), naopak najnižšia v celom sledovanom období (okrem r. 2004) v Prešovskom kraji (3,34).

Vo väčšine krajinách SR v roku 2006 došlo k zvýšeniu hodnôt okrem dvoch, pričom najvýraznejší rast sa zaznamenal v Banskobystrickom kraji (o 2,55 bodu), pokles už druhý rok za sebou v Trnavskom (-1,52) a Prešovskom kraji (-0,7). V celoslovenskom meradle sa tento ukazovateľ zvýšil v roku 2006 v porovnaní s rokom 2005 o 0,38 bodu, resp. o 6,8% a v porovnaní s rokom 2003 o 1,79 (43,0%).

Z porovnania vývoja počtu neospravedlnených hodín podľa krajov v rokoch 2003 až 2006 možno konštatovať, že vo všetkých krajinách sa prejavil trend postupného nárastu hodnoty, v troch došlo až k výraznému nárastu presahujúcemu 50,0%: Prešovský z 2,05 na 3,34 (+1,29;

**Graf 3 - Neospravedlnené hodiny na ZŠ podľa krajov v roku 2006**



+63,0%), Banskobystrický z 5,91 na 10,39 (+4,48; +76,0%) a Košický kraj z 3,63 na 7,85 (+4,22; +116,0%!). Nasledujúci graf uvádza hodnoty roku 2006 podľa krajov.

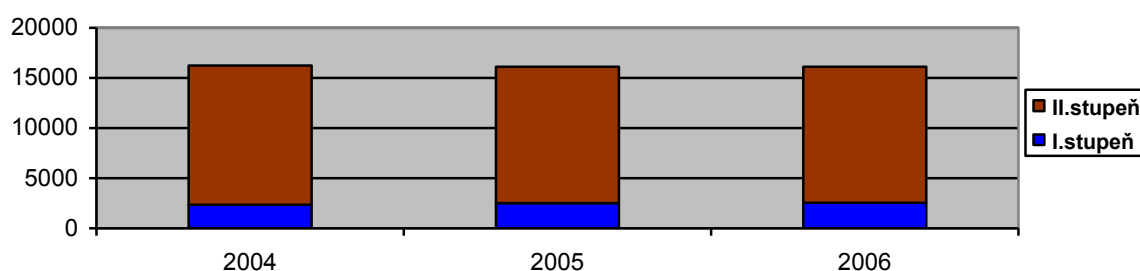
## Problémové správanie (znižená známka zo správania)

V roku 2006 malo **16 116** žiakov **základných škôl** zníženú známku zo správania, čo predstavuje **3,0%** z celkového počtu žiakov ZŠ. Z počtu žiakov so zníženou známkou zo správania **84,1%** tvorili žiaci II. stupňa a **15,9%** žiaci I. stupňa. V porovnaní s rokom 2005 došlo k miernemu **zvýšeniu** podielu žiakov, u ktorých bola evidovaná znížená známka zo správania (o +0,1 p.b.), pričom tento podiel sa vo väčšej miere zvýšil u žiakov II. stupňa (zo 4,2% na 4,4%, t.j. +0,2 bodu) ako u žiakov I. stupňa (z 1,08% na 1,13%, t.j. +0,05 bodu).

Ak porovnáme relatívny počet žiakov so zníženou známkou v rokoch 2004 až 2006, je evidentná tendencia zvyšovania percenta žiakov, ktorí mali zníženú známku zo správania, a to ako aj u žiakov I. tak aj II. stupňa.

Podobne podiel žiakov so zníženou známkou zo správania je v jednotlivých okresoch rozdielny a iba v **dvoch** bol tento ukazovateľ menší ako **1%** (*Snina 0,96% a Stará Ľubovňa 0,71%*). **Najvyšší** podiel žiakov so zníženou známkou zo správania v roku 2006 vykazovali podobne ako minulý rok nasledujúce okresy: Revúca (9,14%), Medzilaborce (8,0%), Košice - okolie (7,31%), Lučenec (6,62%), Rimavská Sobota (6,54%), Rožňava (6,43%), Trebišov (6,28%) a Spišská Nová Ves (6,11%). Porovnanie žiakov so zníženou známkou zo správania na jednotlivých stupňoch v rokoch 2004-2006 uvádza graf 1.

**Graf 1 - Vývoj počtu žiakov so zníženou známkou zo správania**

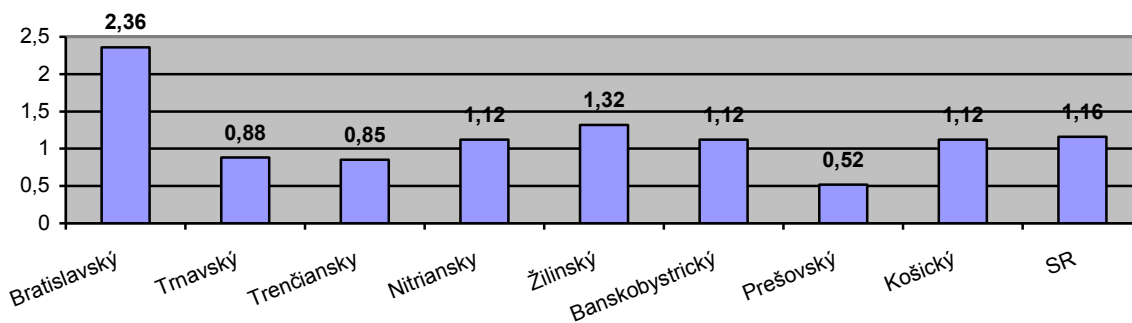


## Gymnázia

Na gymnáziách v roku 2006 malo **1,16%** žiakov zníženú známku zo správania a oproti roku 2005 sa podiel týchto žiakov mierne zvýšil (o 0,09 p.b.). Nielen v roku 2006, ale v celom sledovanom období rokov 1993-2006 vykazoval **najvyšší** podiel žiakov so zníženou známkou zo správania **Bratislavský** kraj. K miernemu zvýšeniu tohto ukazovateľa v roku 2006 došlo v Bratislavskom (o 0,27 p.b.), Nitrianskom (o 0,31 p.b.), Žilinskom (o 0,15 bodu), Banskobystrickom (o 0,16) a Prešovskom (o 0,09 bodu) kraji. Medziročný **pokles** sa zaznamenal iba v Trnavskom (-0,08 p.b.), Trenčianskom (-0,06) a Košickom kraji (-0,1 p.b.).

Graf 2 zobrazuje hodnoty ukazovateľa v jednotlivých krajoch SR v roku 2006. V troch krajoch nedosahoval podiel žiakov so zníženou známkou zo správania ani úroveň 1,0% a naopak v dvoch dosahovala hodnota ukazovateľa hodnoty vyššie ako je priemer v celej SR, pričom v Bratislavskom kraji bola táto hodnota až dvojnásobne vyššia ako je celoslovenský priemer.

**Graf 2 - Znížená známka zo správania na G**

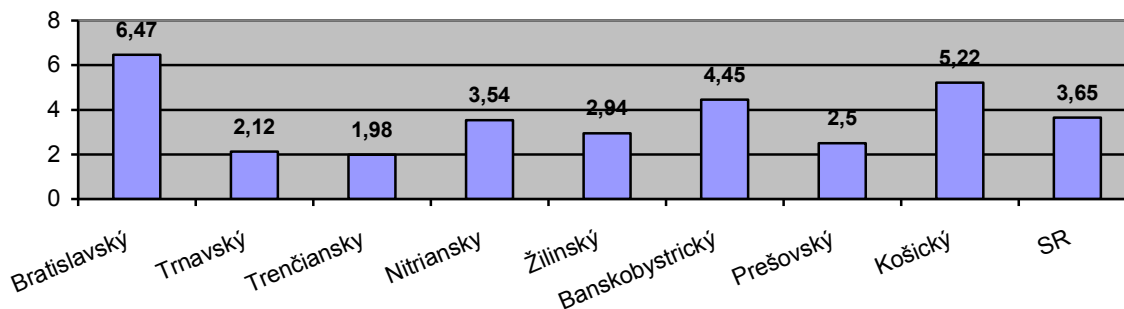


### Stredné odborné školy

V roku 2006 malo na SOŠ **3,65%** žiakov zníženú známku zo správania (nárast o 0,24 p. b. oproti roku 2005). V rokoch 2002 a 2003 bol podiel žiakov so zníženou známkou zo správania na úrovni 3,2%, v roku 2004 sa stav ukazovateľa v porovnaní s rokom 2003 nezmenil, zostal na úrovni 3,15% a v nasledujúcich dvoch rokoch sa zaznamenal mierny nárast až na úroveň 3,65%.

V priebehu sledovaných rokov **najvyšší** podiel žiakov so zníženou známkou zo správania vykazoval **Bratislavský** kraj. Na základe medziročného porovnania údajov oproti roku 2005 došlo k zníženiu hodnoty ukazovateľa v Trnavskom, Trenčianskom a Žilinskom kraji, v ostatných krajoch došlo k nárastu, ktorý sa pohyboval v intervale od 0,01 p.b. (Prešovský kraj) do 0,77 p.b. (Košický kraj). Podiel žiakov so zníženou známkou zo správania podľa kraja v roku 2006 uvádza graf 3. Ako vidieť z grafu priemernú hodnotu ukazovateľa v SR prekročili tak ako v minulom roku tri kraje, a to Banskobystrický, Košický a Bratislavský.

**Graf 3 - Zníženou známkou zo správania na SOŠ podľa krajov**



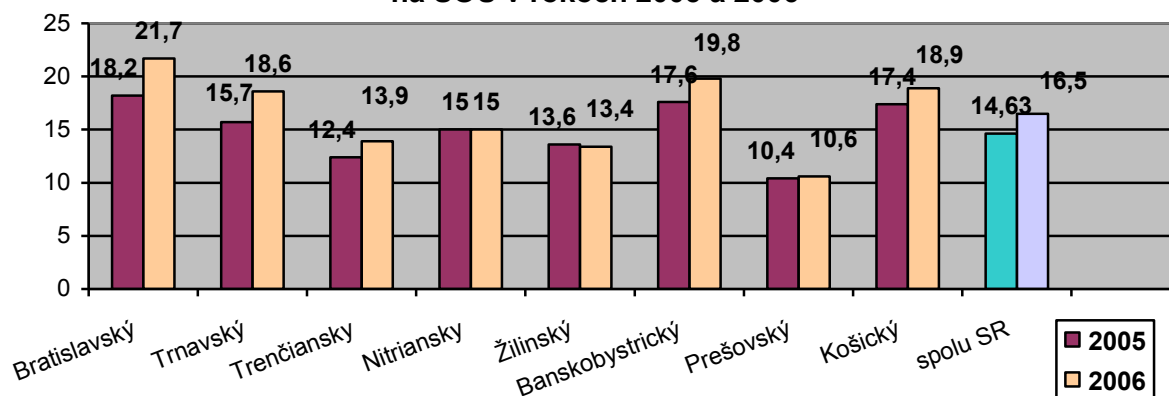
### Stredné odborné učilištia a učilištia

Veľmi nepriaznivo vyznieva fakt, že v roku 2006 malo až **16,48%** žiakov stredných odborných učilišť zníženú známku zo správania. V porovnaní s ostatnými typmi stredných škôl, je to vôbec najvyššia hodnota ukazovateľa nielen za rok 2006, ale za celé sledované obdobie. Ak porovnáme tento ukazovateľ v roku 2006 medzi SOU a gymnáziami, rozdiel v neprospech SOU predstavuje alarmujúcich 15,32 percentuálnych bodov. Medzi kraje s **najvyšším** podielom žiakov so zníženou známkou zo správania možno zaradiť **Bratislavský** (21,68%), Banskobystrický (19,84%), Košický (18,9%) a Trnavský kraj (18,58%). Ak porovnáme roky 2005 a 2006, hodnota ukazovateľa sa **zvýšila** o **1,45** p.b.

Porovnanie údajov v rokoch 2005 a 2006 zobrazuje graf 4. V roku 2006 sa od celoslovenského priemeru (16,48%) výraznejšie odlišovali dva kraje, a to Bratislavský (21,7%) a Banskobystrický (19,8%), kde bol tento ukazovateľ vyšší o 3 p. b., v prípade Bratislavského kraja až o 5 p. b.

Na SOU malo 48,8% žiakov zníženú známku o jeden stupeň, 39,3% o dva stupne 11,9% o tri stupne. Najvyšší podiel žiakov so zníženou známku o jeden stupeň sa tak ako minulý rok evidoval v Žilinskom kraji (618 žiakov) a o dva stupne v Bratislavskom kraji (561 žiakov).

**Graf 4 - Percento študentov so zníženou známku zo správania na SOU v rokoch 2005 a 2006**



### Konzervatóriá

Zo žiakov konzervatórií malo **5,2%** zníženú známku zo správania a oproti roku 2005 došlo po minuloročnom výraznom znížení k opätovnému miernemu zníženiu podielu žiakov so zníženou známku zo správania o 0,51 percentuálnych bodov. V porovnaní s ostatnými typmi stredných škôl to bolo jediné zníženie hodnoty ukazovateľa v roku 2006. V priebehu sledovaných rokov sa hodnota pohybovala v intervale 5,2% (2006) do 9,45% (2004). Z pohľadu krajov vykazoval **najvyšší** podiel žiakov so zníženou známku zo správania v roku 2006 ako aj v predchádzajúcom období **Žilinský** kraj (13,46%). Rozdiely medzi jednotlivými kraji sú výrazné, ilustruje to aj skutočnosť, že medzi krajom s najvyšším (Žilinský 13,46%) a najnižším (Nitriansky 2,52%) podielom žiakov so zníženou známku zo správania, je rozdiel až 10,95 percentuálnych bodov (prehľad v tabuľke 1).

Ak porovnáme podiel žiakov, ktorí mali zníženú známku o jeden, dva a tri stupne medzi jednotlivými strednými školami možno konštatovať, že konzervatóriá spolu so strednými odbornými učilišťami, resp. ZŠ majú nižší podiel žiakov so zníženou známku o jeden stupeň a naopak výrazne vyššie percento žiakov so zníženou známku o tri stupne. Situácia v jednotlivých krajoch SR bola značne diferencovaná, pričom najvyšší podiel žiakov so zníženou známku o jeden stupeň sa zaznamenal v Košickom kraji, v Nitrianskom kraji sa zaznamenal najvyšší podiel žiakov so zníženou známku o dva stupne.

*Tabuľka 1 - Percento žiakov so zníženou známku zo správania na konzervatóriách*

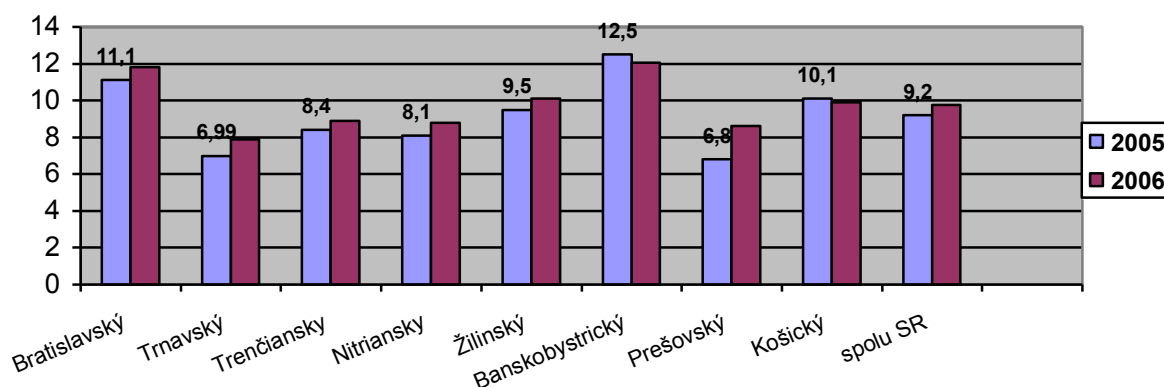
Kraj/rok	2002	2003	2004	2005	2006
Bratislavský	6,9	7,3	7,6	5,99	6,9
Nitriansky	10,1	8,6	12,3	10,1	2,52
Žilinský	16,2	14,5	16,1	13,0	13,5
Banskobystrický	4,2	1,4	1,9	1,9	4,97
Košický	4,0	8,3	9,3	3,3	3,36
<b>spolu SR</b>	<b>7,4</b>	<b>8,2</b>	<b>9,5</b>	<b>5,7</b>	<b>5,2</b>

### Združené stredné školy

V roku 2006 malo **9,76%** žiakov združených stredných škôl zníženú známku zo správania (nárast o 0,58 bodu). Tento ukazovateľ sa v jednotlivých krajoch pohyboval v intervale od 7,92% až 12,04%, pričom **najvyšší** podiel žiakov so zníženou známku zo správania bol tak, ako v predchádzajúcom roku v Banskobystrickom kraji (12,04%), naopak **najnižší** v Trnavskom kraji (7,92%). Vo väčšine krajoch sa zaznamenal nárast okrem Banskobystrického kraja, kde došlo k miernemu poklesu o 0,47 p.b. a Košického kraja (-0,2p.b.). Najvýraznejší nárast dosiahla hodnota v Prešovskom (+1,81 p.b.) kraji. Za roky 2003 a 2006, došlo v celoslovenskom meradle k nárastu o 2,14 p. b., pričom najvýraznejší nárast bol v Nitrianskom (+4,59 p.b.) a Prešovskom kraji (+3,05 p.b.), v ostatných krajoch bol nárast menší ako 3 p. b., iba v Trnavskom kraji (nárast o 0,12 p.b.). Porovnanie údajov grafe 5.

Zo žiakov ZSS, ktorí mali zníženú známku zo správania (9,76%) v roku 2006, malo 53,9% zníženú známku o jeden stupeň, 36,1% o dva stupne a 9,95% o tri stupne.

**Graf 8 - Podiel žiakov so zníženou známku zo správania na ZSS**



### Zhrnutie

V školskom roku 2005/2006 sa ukazovateľ záškoláctva v porovnaní s rokom 2004/2005 vyvíjal nepriaznivo. Bol zaznamenaný nárast počtu neospravedlnených hodín na žiaka, ako na základných, tak na stredných školách okrem konzervatórií, kde došlo k miernemu poklesu. Na základných školách toto zvýšenie predstavovalo nárast o 0,8 neospravedlnených hodín (z 3,8 na 4,6). V jednotlivých krajoch/okresoch SR je hodnota tohto ukazovateľa značne diferencovaná. Najnepriaznivejšia situácia sa evidovala v Košickom kraji, kde priemerná hodnota dosahuje úroveň až 10,4 neospravedlnených hodín, zároveň tri okresy z tohto kraja dosahujú extrémne hodnoty (Košice – okolie, Michalovce a Trebišov). Najvyššia hodnota bola evidovaná v okrese Medzilaborce (22,7) v Prešovskom kraji. Vyššie hodnoty ukazovateľa počtu neospravedlnených hodín vykazovali aj okresy: Revúca, Rožňava, Košice II., Lučenec, Sabinov, Vranov nad Topľou, Spišská Nová Ves a Rimavská Sobota. Naopak v rámci jednotlivých krajov najnižšiu hodnotu vykazoval Trenčiansky kraj, kde bola priemerná hodnota najnižšia aj v okresoch Považská Bystrica a Myjava.

***Nepriaznivo vyznieva fakt, že vývoj ukazovateľa počtu neospravedlnených hodín na žiaka ZŠ v celoslovenskom meradle má výrazne rastúcu tendenciu, rovnako ako na stredných školách všetkých druhov a typov, okrem konzervatórií.***

V roku 2006 v rámci stredných škôl najvyšší počet neospravedlnených hodín na žiaka vykazovali stredné odborné učilištia, najnižší gymnázia, pričom rozdiel medzi nimi je veľmi výrazný (11,6 neospravedlnených hodín).

Druhým sledovaným ukazovateľom bola znížená známka zo správania. Aj v tomto prípade je potrebné konštatovať, že došlo k miernemu *zvýšeniu* podielu žiakov so zníženou známkou zo správania na základných školách, ako u žiakov II. stupňa (zo 4,2% na 4,4%), tak u žiakov I. stupňa (z 1,08% na 1,13%). Rovnaká situácia bola v prípade zníženej známky o správania na všetkých typoch stredných škôl, kde došlo k zvýšeniu tohto ukazovateľa okrem konzervatórií (zaznamenané opätovné mierne zníženie). Najvyššia hodnota ukazovateľa sa podobne ako v prípade neospravedlnených hodín evidovala na SOU (16,48%) a najnižšia na gymnáziách (1,16%), podobne ako na stredných odborných učilištiach je veľkosť tohto ukazovateľa značne nepriaznivá aj na združených stredných školách (9,76%).

Na základe porovnania hodnôt ukazovateľa v jednotlivých krajoch, možno konštatovať, že najnepriaznivejšia situácia bola v roku 2006 rovnako ako v predchádzajúcom roku v Bratislavskom kraji, pretože až na troch typoch SŠ (gymnázia, SOŠ a SOU), sa v tomto kraji zaznamenal najvyšší podiel žiakov so zníženou známkou zo správania, naopak v Prešovskom kraji sa v prípade gymnázií a SOU zaznamenal najnižší podiel žiakov so zníženou známkou zo správania.