

Výskyt záškoláctva u žiakov základných škôl v SR

RNDr. Mária Slovíková, CSc., Mgr. Mária Janková - ÚIPŠ

Anotácia úlohy: „Výskyt záškoláctva žiakov ZŠ“ sa na jednej strane zaoberá záškoláctvom žiakov základných škôl v školskom roku 2007/2008 (ďalej len rok 2008), na druhej strane popisuje kvantitatívny vývoj (dynamiku) daných javov v priebehu rokov 1998 - 2008 za základné školy. Sledované javy sú mapované prostredníctvom ukazovateľa počtu vymeškaných neospravedlnených hodín na jedného žiaka. Použitými triediacimi kritériami sú druh školy, ročník, stupeň, okres a kraj.

Kľúčové slová: záškoláctvo, neospravedlnené hodiny, žiak, škola, časové rady, ročník.

Pojem „poruchy správania“ je veľmi široký a zahŕňa rôzne neprimerané prejavy správania, deficility, neprimerané návyky, delikvenciu, a pod. Do porúch správania sa zaraďuje aj záškoláctvo a nedisciplinovanosť. Záškoláctvo sa považuje za jemnejšiu formu maladjustácie na školu, ktorá má charakter vyhýbavej reakcie s cieľom vyhnúť sa nepríjemným školským povinnostiam, môže prameniť aj zo strachu pred skúškou. Príčinami môže byť aj šikanovanie, nepriaznivé školské prostredie, narušené vzťahy v triede, ale aj rodinné prostredie, mierna forma úteku z domova, mentálne zaostávanie, nadpriemerné intelektové schopnosti.

Závažným faktorom je zlá kontrola zo strany rodičov, resp. laxný postoj rodičov k školskej dochádzke. Záškoláctvo môžeme kvantitatívne merať priemerným počtom neospravedlnených hodín na žiaka (kým v školskom roku 2006/2007 bol priemer neospravedlnených vymeškaných hodín na žiaka základnej školy 5,01, v školskom roku 2007/2008 stúpol na 5,57). Situácia v roku 2008 v jednotlivých regiónoch bola veľmi odlišná a hodnota sa pohybovala od 12,82 neospravedlnených hodín na žiaka v Košickom kraji, 5,86 v Banskobystrickom, do 0,91 hodín v Trenčianskom kraji.

Záškoláctvo

Neospravedlnené vyučovacie hodiny na základných školách

V nasledujúcej analýze sa opierame o ukazovateľ počtu neospravedlnených hodín na jedného žiaka základnej školy, ktorý sa vypočítava vydelením objemu neospravedlnených vyučovacích hodín počtom žiakov základných škôl, pričom tento ukazovateľ meria intenzitu javu v celej skupine žiakov (v tomto prípade všetkých žiakov ZŠ v SR) a vyjadruje jeho kvantitatívnu mieru.

Tak ako v predchádzajúcich rokoch aj v školskom roku 2007/2008 (ďalej len rok 2008) v celoslovenskom meradle pokračuje trend nárastu počtu neospravedlnených vyučovacích hodín na žiaka základnej školy a výrazných regionálnych rozdielov vo výške tohto ukazovateľa. Nasledujúca tabuľka 1 uvádza vývoj počtu neospravedlnených hodín na žiaka základnej školy v rokoch 1998 až 2008 (na jednotlivých stupňoch ZŠ) a hodnoty indexu porovnávajúcich roky 2007 a 2008, resp. 1998 a 2008.

Tabuľka 1 - Vývoj počtu neospravedlnených hodín na 1 žiaka v ZŠ

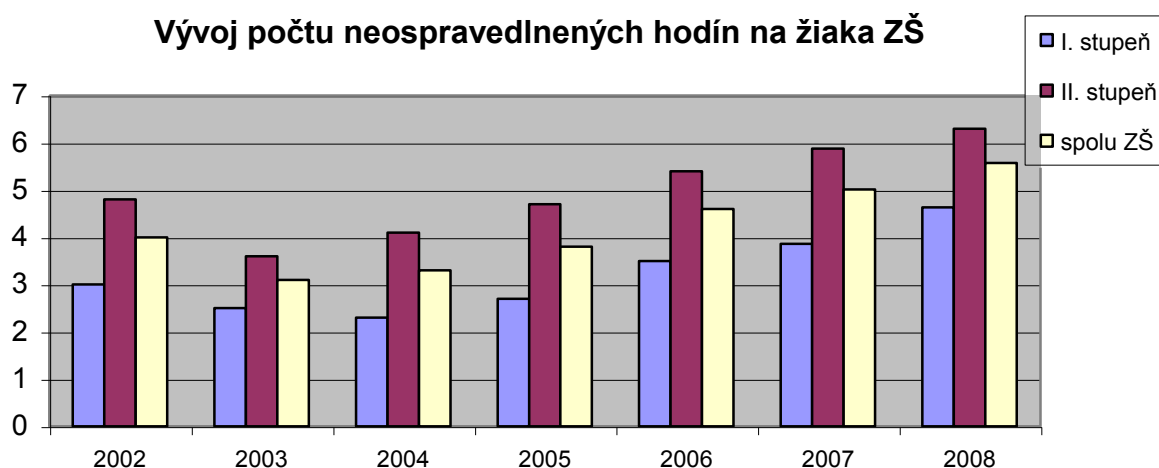
	1998	1999	2000	2001	2002	2003	2004	2005	2006	2007	2008	Index 2007/2008	Index 1998/2008
I. stupeň	1,3	1,7	2,2	2,1	3,0	2,5	2,3	2,7	3,5	3,9	4,6	1,18	3,54
II. stupeň	2,9	3,2	4,4	4,3	4,8	3,6	4,1	4,7	5,4	5,9	6,3	1,07	2,17
spolu ZŠ	2,1	2,5	3,4	3,3	4,0	3,1	3,3	3,8	4,6	5,01	5,57	1,11	2,65

V roku 2008 pripadá na jedného žiaka v základných školách **5,57** neospravedlnených hodín. Z hodnoty indexu 2007/2008 vyplýva, že v medziročnom porovnaní rokov 2007 a 2008 sa priemerná hodnota tohto ukazovateľa **zvýšila o 11%** (0,56 bodu).

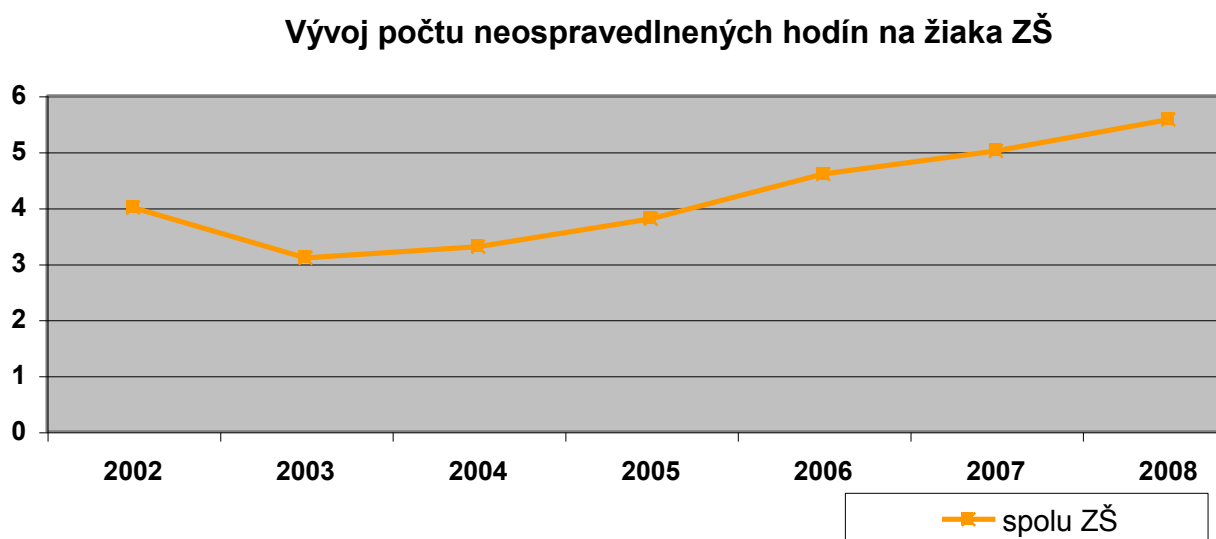
V porovnaní s rokom 1998 možno hovoriť o výraznom náraste, ktorý predstavuje až **165%** (t.j. 3,5 percentuálneho bodu). Porovnaním hodnoty ukazovateľa počtu neospravedlnených hodín na žiaka na I. a II. stupni ZŠ v sledovanom období rokov 1998 až 2008 možno konštatovať, že priemerný počet neospravedlnených hodín na žiaka bol vždy vyšší na II. stupni ZŠ, pričom na prvom stupni sa zaznamenala vyššia dynamika rastu, kedy v porovnaní s rokom 1998 sa hodnota ukazovateľa zvýšila viac ako trojnásobne, na druhom stupni dvojnásobne.

Rozdiel medzi I. a II. stupňom v sledovanom období bol v prieme 1,8 bodu, pričom najnižší rozdiel sa zaznamenal v roku 2003 (1,1 bodu) a najvyšší rozdiel v rokoch 2000 a 2001 (2,2 bodu). V roku 2006 bol v porovnaní s týmito rokmi nižší, predstavoval 1,9 bodu. V porovnaní s rokom 2005 došlo k nepatrnému zníženiu tohto rozdielu o 0,1 bodu a v roku 2008 došlo k zníženiu uvedeného rozdielu na 1,7 bodu.

Zároveň možno konštatovať, že aj keď priemerná hodnota ukazovateľa je na II. stupni stále vyššia, rozdiely medzi oboma stupňami ZŠ sa postupne zmenšujú. Porovnanie údajov podľa stupňa ZŠ v posledných šiestich rokoch zobrazuje nasledujúci graf.



Z predchádzajúcich údajov vyplýva negatívny fakt, že v celom sledovanom období má ukazovateľ počtu neospravedlnených hodín na žiaka základnej školy výrazne **rastúcu tendenciu s výnimkou rokov** 2003 až 2005, kedy došlo k miernemu poklesu (v roku 2003 o 0,9 bodu, v roku 2004 o 0,7 bodu a v roku 2005 o 0,2 bodu). Vývoj počtu neospravedlnených hodín na žiaka základnej školy v priebehu sledovaných rokov uvádza nasledujúci graf.



Ako bolo už spomenuté v úvode, v jednotlivých krajoch, resp. okresoch SR je počet neospravedlnených hodín na žiaka ZŠ značne diferencovaný. Tak ako v minulých rokoch sa najnepriaznivejšia situácia zaznamenala v Košickom kraji, kde priemerná hodnota tohto ukazovateľa dosahuje úroveň až 12,82 neospravedlnených hodín, zároveň väčšina okresov v tomto kraji prekračuje celoslovenskú priemernú hodnotu (5,57).

Okrem toho päť okresov z tohto kraja dosiahlo extrémne hodnoty (Michalovce 29,02; Košice - okolie 26,5; Rožňava 20,1; Trebišov 18,9 a Košice II. 17,6). V okrese Michalovce bola opätovne zistená najvyššia hodnota v rámci celej SR (29,02). V Košickom kraji došlo v porovnaní s minulým školským rokom k najväčšiemu nárastu, a to v priemere o 1,46 neospravedlnených hodín na žiaka. Relatívne nižšie hodnoty sa evidovali v okresoch Košice III. (1,8) a Košice I. (1,8) a iba v okrese Sobrance bol zaznamenaný pokles o 1,7 hodín na žiaka (z 5,59 na 3,87).

Druhú najvyššiu hodnotu ukazovateľa mal po Košickom kraji Banskobystrický kraj, kde priemerný počet neospravedlnených hodín na žiaka mal hodnotu 5,86. V rámci Banskobystrického kraja sa zaznamenala najvyššia hodnota tohto ukazovateľa v okresoch: Revúca (24,7), Rimavská Sobota (14,1) a Lučenec (11,4) a naopak najnižšia v okrese Detva (0,99). Okrem vyššie uvedených okresov výrazne vyššiu úroveň ukazovateľa počtu neospravedlnených hodín vykazovali aj nasledujúce okresy Prešovského kraja: Sabinov (16,4), Vranov nad Topľou (13,2), resp. Spišská Nová Ves (11,7), kde sa táto hodnota pohybovala nad úrovňou 10 hodín. O niečo nižšia priemerná hodnota bola zistená v Prešovskom (5,74) a Nitrianskom kraji (4,29).

Medzi jednotlivými kraji najnižšiu hodnotu stabilne vykazuje Trenčiansky kraj (0,91), v ktorom väčšina neprekročila ani jednu neospravedlnenú hodinu. V tomto kraji sa tak ako v predchádzajúcom školskom roku zaznamenal **najnižší** počet neospravedlnených hodín na žiaka v rámci celej SR, a to v okrese **Považská Bystrica** (0,27), resp. Púchov (0,4). Nižšie priemerné hodnoty ukazovateľa sa zaznamenali aj v Žilinskom (1,01), Bratislavskom (1,85) a Trnavskom kraji (2,07).

Aj z vyššie uvedeného vyplýva, že vzájomné rozdiely medzi okresmi a kraji sú výrazné, poukazujú na veľké regionálne rozdiely. Rozdiel medzi krajom s najvyššou (Košický kraj 12,82) a najnižšou hodnotou tohto ukazovateľa (Trenčiansky kraj 0,91) predstavuje až 11,9 neospravedlnených hodín na žiaka. Rozdiel medzi okresom s najvyššou (Michalovce - 29,02) a najnižšou hodnotou tohto ukazovateľa (Považská Bystrica 0,27) je ešte výraznejší, predstavuje až 28,8 neospravedlnených hodín na žiaka.

Tabuľka 2 – Hodnoty za jednotlivé kraje

	priemer neospravedlnených hodín v školskom roku 2007/2008
Bratislavský kraj	1,85
Trnavský kraj	2,07
Trenčiansky kraj	0,91
Nitriansky kraj	4,29
Žilinský kraj	1,01
Banskobystrický kraj	5,86
Prešovský kraj	5,74
Košický kraj	12,82
Spolu SR	5,57

Porovnaním situácie v rokoch 2008 a 2007 v okresoch, ktoré v roku 2007 dosahovali najvyššie hodnoty ukazovateľa, možno konštatovať, že vo väčšine z nich došlo k opätovnému nárastu (Michalovce z 27,0 na 29,02; Revúca z 24,27 na 24,69; Košice - okolie z 23,64 na 26,5; Rožňava z 18,04 na 20,08; Sabinov z 15,24 na 16,43; Trebišov z 15,41 na 18,9).

V rámci celej SR sa najvýraznejší nárast zaznamenal v Košickom kraji, a to v okresoch Košice II. (+5,8), resp. Trebišov (+3,47), Košice - okolie, Spišská Nová Ves, Rožňava a Michalovce, kde bol nárast bol vyšší o viac ako 2 neospravedlnené hodiny na žiaka. Naopak v okresoch s najnižšími hodnotami ukazovateľa počtu neospravedlnených hodín na žiaka pod úrovňou jednej neospravedlnenej hodiny (spolu 22 okresov, v roku 2007 ich bolo 18 a v roku 2006 taktiež 22) bol v polovici z nich zaznamenaný pokles a v polovici nárast.

Nasledujúca tabuľka uvádza porovnanie počtu neospravedlnených hodín v roku 2007 a 2008 podľa jednotlivých ročníkov. Z prehľadu vidieť, že vo všetkých ročníkoch bol zistený nárast počtu neospravedlnených hodín okrem ôsmeho ročníka, kde sa evidoval mierny pokles o 0,2 neospravedlnenej hodiny. Najvýraznejšie zvýšenie sa zaznamenalo v 1. ročníku (z 5,1 na 6,2; resp. o 1,1 neospravedlnenú hodinu). V 3., 6. a 7. ročníku nárast predstavoval takmer 1 neospravedlnenú hodinu.

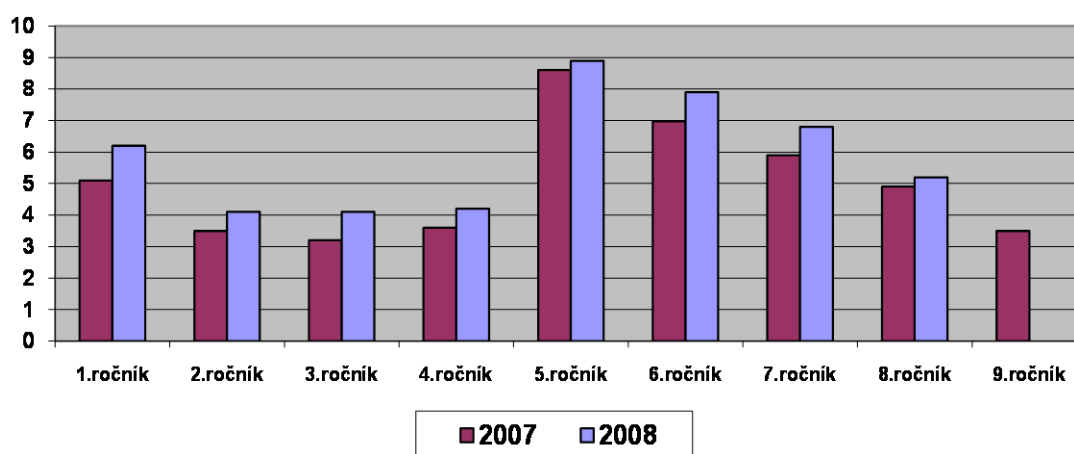
Tabuľka 3 - Počet neospravedlnených hodín na žiaka ZŠ v SR podľa ročníkov v roku 2007 a 2008

	1.ročník	2.ročník	3.ročník	4.ročník	5.ročník	6.ročník	7.ročník	8.ročník	9.ročník
2008	6,2	4,1	4,1	4,2	8,9	7,9	6,8	5,2	3,3
2007	5,1	3,5	3,2	3,6	8,6	6,98	5,9	4,9	3,5
rozdiel	1,1	0,6	0,9	0,6	0,3	0,92	0,9	0,3	-0,2

Najvyššia hodnota ukazovateľa počtu neospravedlnených hodín vo vzťahu k okresu a ročníku sa zaznamenala v okrese **Revúca**, a to v **5. ročníku (50,1!)** neospravedlnených hodín na žiaka). Úroveň 40-tich a 30-tich neospravedlnených hodín sa zaznamenala aj v 5. (48,1) a 6.ročníku (39,1) v okrese Košice - okolie, Michalovce (1. ročník 40,04; 6.ročník 43,6 a 2.ročník 32,9), Rožňava (6.ročník 37,7; 7.ročník 31,9 a 5.ročník 30,3), Revúca (6.ročník 34,5 a 7.ročník 34,05), Trebišov v 1.ročníku 34,8 a Košice II. v 5. ročníku 31,7.

Okrem vyššie uvedených okresov extrémne hodnoty nad úrovňou 20 neospravedlnených hodín sa evidovali v okresoch: Košice - okolie (1. až 4. roč. a 7.roč.), Michalovce (3., 4. a 7.roč.), Košice II. (1. až 4.roč.), Rožňava (8.ročník), Lučenec (5. a 7.roč.), Trebišov (6. a 7.roč.), Vranov nad Topľou (6. a 7.ročník), Rimavská Sobota (5. a 6.roč.) a Sabinov (6.roč.). Porovnanie neospravedlnených hodín na žiaka ZŠ v rokoch 2007 a 2008 podľa ročníkov zobrazuje nasledujúci graf.

Počet neospravedlnených hodín na žiaka ZŠ podľa ročníkov



Z vyššie uvedených zistení vyplýva, že je potrebné neustále monitorovať daný vývoj v okresoch s vysokým počtom neospravedlnených hodín na žiaka a realizovať v spolupráci so zriaďovateľmi škôl a s rezortom práce sociálnych vecí a rodiny SR príslušné opatrenia na zníženie a riešenie daného stavu.

Dôležitá je úloha školských poradenských a preventívnych zariadení v zmysle odbornej pomoci žiakom a rodičom pri adaptovaní sa na školské prostredie.

Vzhľadom na pretrvávajúci nepriaznivý vývoj je potrebná aj spolupráca všetkých ostatných zainteresovaných zložiek na úrovni okresu, resp. kraja, vrátane podielu príslušných regionálnych úradov práce, sociálnych vecí a rodiny, príslušných zložiek polície, školy, rodičov, apod.

Neospravedlnené vyučovacie hodiny na špeciálnych základných školách

V stručnosti uvádzame aj niekoľko ukazovateľov počtu neospravedlnených hodín na žiaka v špeciálnych základných školách. Z hľadiska ukazovateľa počtu neospravedlnených hodín na žiaka špeciálnych základných škôl (ďalej len ŠZŠ) sa v celoslovenskom meradle v školskom roku 2007/2008 evidovalo v priemere 42,2 neospravedlnených hodín na žiaka. V porovnaní so školským rokom 2006/2007 (43,2) sa zaznamenal pokles, a to o 1,0 neospravedlnenú hodinu na žiaka. V budúcnosti plánujeme hlbšie analyzovať túto situáciu aj v rámci ŠZŠ.

Pokračovanie a porovnanie výskytu záškoláctva za stredné školy bude spracované v nasledujúcom čísle.